



Een zwevende loungebank maken uit steigerhout

Materialen

- Steigerhout onbehandeld 250 x 19,5cm
- Steigerhout 250 x 3cm
- Steigerhoutschroeven zelfborend 200 stuks

Gereedschap

- FERM CDM1119 Li-ion Accuboormachine 10.8V
2 batterijen
- Sencys rolmaat chroom 5m
- Baseline winkelhaak 35cm
- Sencys potlodenset 24cm 3 stuks
- Bosch decoupeerzaag PST 800 PEL 530W
- Einhell radiaal afkortzaag TC-SM 2131



<https://bit.ly/2pj2>

Stap 1 | Bouwtekening en zaaglijst

Bekijk de zaaglijst en volg deze om de latten en planken in de juiste maat te zagen. Heb je geen (afkort)zaag, kun je het hout ook op afspraak in de winkel op maat laten zagen. Dit kan gratis in de Praxis zagerij.

Orden het hout en leg het in dezelfde volgorde neer als in de zaaglijst. Beletter alle onderdelen.

Afmeting bank: 283 x 244 cm.

Zitvlakke: 61 cm.

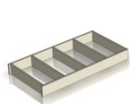
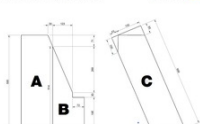
ZAAGLIJST LOUNGBANK MET OVERDEK OEFST

VOOR DE MAKERS **praxis**

ZAAGSTAAT SCHUINE DELEN LOUNGBANK

VOOR DE MAKERS **praxis**

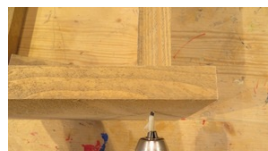
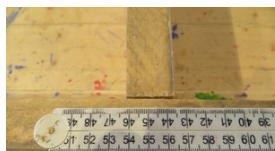
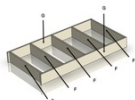
VOOR DE MAKERS **praxis**



Stap 2 | Schroef het frame in elkaar

Neem planken (G) en plaats deze naast elkaar. Leg hiertussen vijf planken (F). Begin met één plank (F) op 3 centimeter vanaf de rand. Plaats vervolgens de overige vier planken om de 45 centimeter. Markeer waar je moet boren en boor voor.

Schroef als eerste de plank (F) op 3 cm vast. Daarna de rest.



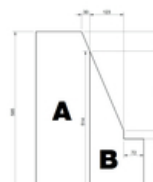
Stap 3 | Aftekenen schuine zijkant

Neem drie planken (A) en één plank (B) en één dunne lat (I) om af te tekenen. Bekijk de zaaglijst en teken de onderdelen af.



ZAAGSTAAT SCHUINE DELEN LOUNGBANK

VOOR DE MAKERS **praxis**



Stap 4 | Afzagen en monteren zijkant en steun achterwand

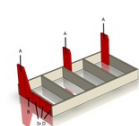
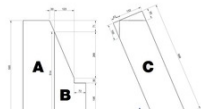
Zaag plank (A) en (B) schuin af. Zaag de overige twee planken (A) op hetzelfde hoekje af.

Neem drie plankjes (D) en de afgezaagde planken (A) en (B). Monteer de linkerzijkant van binnenuit.

Pak de andere twee afgezaagde planken (A) en monteer deze dwars op het frame - in het midden en aan de rechterkant (binnenkant). Dit zijn de steunen voor de achterwand.

ZAAGSTAAT SCHUINE DELEN LOUNGBANK

VOOR DE MAKERS **praxis**



Stap 5 | De achterzijde en poten

Bekleed de achterzijde met twee planken (G). Bevestig deze aan planken (A).

Gebruik voor de poten 4 planken (E) en 4 planken (D). Neem plank (E) en schroef daar plank (D) bovenop. Herhaal dit voor de overige drie planken (E).

Plaats de bank op de zijn rug en monteer de poten onder de bank zoals op de foto.



Stap 6 | Zaag en monteer de steunen voor de rugleuning

Zonder rugleuning zit de loungebank niet lekker. Voor deze bank maken we een schuine rugleuning voor extra comfort. Maak eerst de steunen. Neem hiervoor 4 planken (C) en zaag deze af zoals in de zaagstaat.

Boor alvast gaten om de steunen te bevestigen. Bevestig ze vervolgens op de bank.



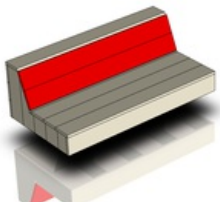
Stap 7 | Plaats de zitting

De volgende stap is het plaatsen van de zitting. Neem drie grote planken (G) en de dunne lat (I). Boor voor en schroef de planken vast.



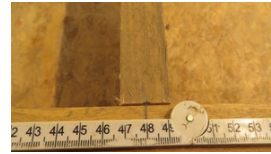
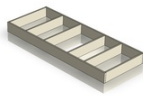
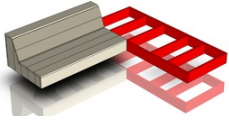
Stap 8 | Monteer de rugleuning

Boor voor en schroef twee planken (G) vast voor de rugleuning.



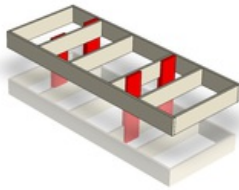
Stap 9 | Frame tweede deel loungebank

Het tweede deel van de loungebank zet je op dezelfde manier in elkaar als het eerste deel. Je begint wederom met het frame. Hiervoor heb je nodig: twee planken (H) en zes planken (F). Leg de planken op de juiste volgorde en boor voor. De planken (F) plaats je 50cm van elkaar af.



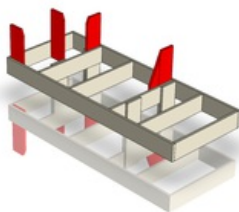
Stap 10 | Maak de poten

Voor de poten neem je vier planken (E) en vier planken (D). Schroef deze op elkaar en bevestig ze onder de bank.



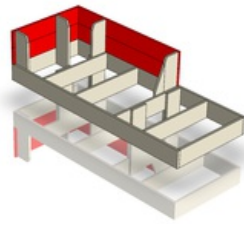
Stap 11 | Teken en zaag de steunen af

Neem voor de steunen vier planken (A) en één plank (B). Teken en zaag deze planken zoals in de zaagstaat. Schroef ze van binnenuit vast.



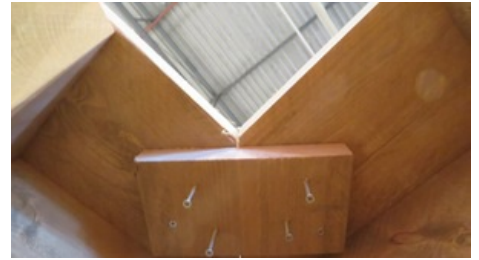
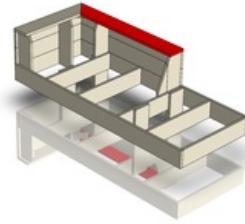
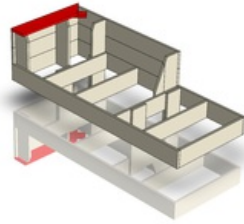
Stap 12 | Monteer de achterwand

Nu de steunen staan, kun je de achterwand bevestigen. Voor de zijkant neem je twee planken (J). De achterwand bestaat uit twee planken (K). Schroef ze vast aan de steunen van de loungebank.



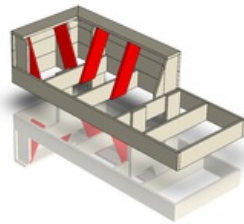
Stap 13 | De bovenkant van de achterwand

De achterwand verbind je met de rugleuning door er planken bovenop te plaatsen. Neem hiervoor plank (L) plank (K). Monteer eerst plank (L) op de zijkant. Neem dan plank (K) en een stukje afvalhout om de hoek vast te zetten.



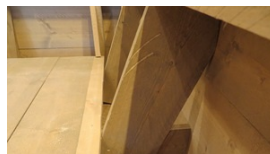
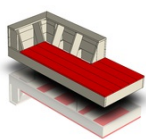
Stap 14 | Maak de steunen

Voor de steunen van de rugleuning neem je vier planken (C). Deze zaag je wederom zoals in de zaagstaat. Monteer de steunen dwars op het frame.



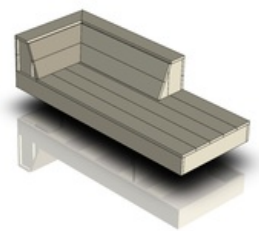
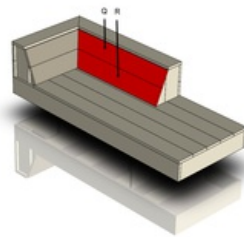
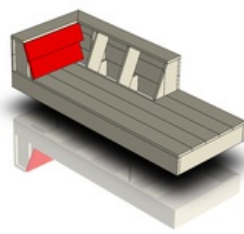
Step 15 | Monteer het zitgedeelte

Om het zitgedeelte te maken heb je drie lange planken (M), de bijgezaagde plank (M1) en één korte plank (N) nodig. M1 plaats je rondom de rugleuning steunen. De lange planken (M) aan de linkerkant daarvan en de korte plank (N) aan de rechterkant.



Stap 16 | Plaats de rugleuning

De rugleuning van de steigerhouten loungebank is erg belangrijk. Voor deze kant van de bank heb je verschillende planken nodig voor de leuning: (O), (P), (Q) en (R). Neem de twee kortere planken (O) & (P) voor de korte leuning. Bevestig plank (P) als onderste plank en (O) er boven. Daarna kun je de lange leuning bevestigen. Begin hier met plank (R) onderop en daarboven plank (Q).



Stap 17 | Eindresultaat steigerhouten loungebank

De zwevende, steigerhouten bank is nu bijna af! Plaats de twee delen naast elkaar om er een grote hoekbank van te maken. Bevestig vervolgens de twee delen aan elkaar met resthout.

Je kunt de bank nog schuren, beitsen of verven, maar een steigerhouten bank is zo ook heel mooi. Decoreer de loungebank met fijne kussens en het relaxen kan beginnen.

Succes met klussen!

