

# STUKADOREN & SIERPLEISTEREN



In deze Kluswijzer wordt stap-voor-stap beschreven waar je allemaal rekening mee moet houden als je gaat stukadoren en/of sierpleisteren.

**PRAXIS**

**KLUSWIJZER**

## GIPSMORTEL VOOR STUKADOREN

Gipsmortel is milieuvriendelijk, vochtregulerend en brandvertragend. Let op! Bij het pleisteren over oude pleisterlagen is voorstrijken met een voorstrijkmiddel noodzakelijk. Verwijder eerst loszittende delen en maak de ondergrond stofvrij.

De bekendste gipsmortels voor stucwerk zijn:

**Rotband:** hechtpleister voor behangklaar en rustiek pleisterwerk binnen. Tevens een ideale ondergrond voor sierpleister. Rotband is in principe op alle steenachtige ondergronden (inclusief beton) te gebruiken. De laagdikte dient minimaal 5 mm te zijn. Het verbruik is ongeveer 4 kg per 5 mm/m<sup>2</sup>.

**Geelband:** hechtpleister voor schuurwerk binnen.

Een decoratief pleisterwerk dat geen verdere afwerking nodig heeft. Geelband is in principe op alle steenachtige ondergronden (inclusief beton) te gebruiken. De laagdikte dient minimaal 5 mm te zijn. Het verbruik is ongeveer 6,5 kg per 5 mm/m<sup>2</sup>.

**Goldband:** gips voor glad pleisterwerk binnen.

Goldband is in principe op alle steenachtige ondergronden en pleisterdragers (exclusief beton) te gebruiken.

De laagdikte dient minimaal 10 mm te zijn. Het verbruik is ongeveer 8,5 kg per 10 mm/m<sup>2</sup>.

**Fix & Finish:** gipsmortel voor lijm- en pleisterwerk op niet dragende scheidingswanden van cellenbetonblokken binnen. Fix & Finish kan tevens gebruikt worden voor het pleisteren van beton-, gips- of kalkzandsteenblokken en stuclagen van gips of kalkmortel binnen. Fix & Finish breng je bij het pleisteren in twee lagen op. De laagdikte moet minimaal 2 mm zijn. Het verbruik bij pleisteren is ongeveer 1,6 kg per 2-3 mm/m<sup>2</sup>. Het verbruik bij lijmen is afhankelijk van het type blok.

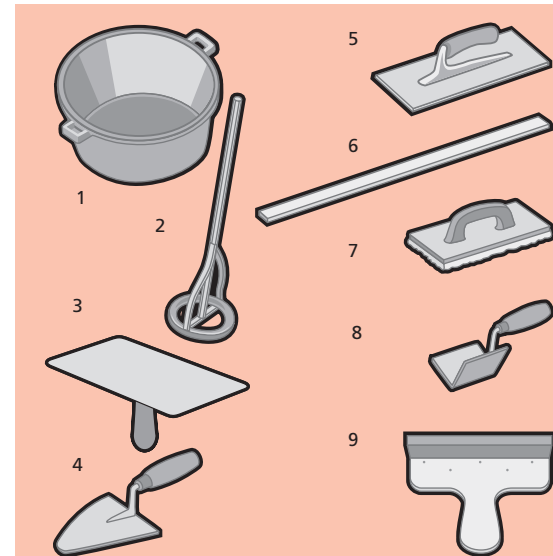
## GEREEDSCHAP

Voor stucwerk heb je speciaal gereedschap nodig (afbeelding 1):

- 1 kunststof kuip om de mortel in aan te maken;
- 2 mixer voor op een boormachine om de mortel goed te mengen;
- 3 opzetbord waarop je de mortel legt tijdens het werk;
- 4 troffel om de mortel op het spaarbord te scheppen;
- 5 pleisterspaan om de mortel op de wand te zetten;
- 6 aluminium afreilat om het stucwerk af te strijken;
- 7 schuurbord met sponszool om oneffenheden op de ondergrond door middel van ronddraaiende bewegingen weg te werken.

Makkelijk zijn verder een hoekschopje (8) om de binnenhoeken strak te krijgen en een spacmes (9) om de stuc laag zo glad mogelijk te maken.

Voor het aanmaken van de mortel zijn handschoenen en een stofkapje nodig.



# TIPS

## Afwijkende kleur

Een donkere ondergrond kan door de pleisterlaag heen gaan schijnen. Dit voorkom je door de ondergrond eerst met een schrobvaste latex in een lichte kleur te schilderen.

## Ventileren

Zorg dat er voor het hardingsproces altijd voldoende ventilatie is.

## ONDERGROND

Zorg dat de ondergrond altijd schoon, stof- en vetvrij en droog is. Tevens moeten alle loszittende delen verwijderd zijn en gaatjes moeten zijn gevuld met muurvuller. Hoe schoner en gladder de ondergrond, hoe mooier het resultaat. Bij het stukadoren en ook bij sierpleisteren, moet je rekening houden met de mate van zuiging van de ondergrond. Een deel van het water waarmee je het stuc aanmaakt, moet namelijk in de ondergrond dringen, waardoor de stuclaag als het ware door de ondergrond wordt vastgezoegen. Het andere deel moet in de stuclaag zelf blijven zitten voor het hardingsproces. De zuiging van de ondergrond kun je testen door één strek water met een blokkwast op de ondergrond te zetten. Is het vocht na vijf minuten verdwenen, dan is het een normaal zuigende ondergrond die geen voorbehandeling nodig heeft. Voelt de ondergrond na ± vijf minuten nog nat aan, dan is het een zwak of niet-zuigende ondergrond die je moet voorbehandelen met een hechtingsmiddel. Is het vocht ruim binnen de vijf minuten verdwenen, dan is het een sterk zuigende ondergrond die je moet voorbehandelen met een geschikt voorstrijkmiddel.

Is het vocht op sommige plekken sneller verdwenen dan op andere, dan is het een onregelmatig zuigende ondergrond. Behandel ook deze ondergrond voor met een voorstrijkmiddel. Voorbehandelingsmiddelen breng je aan met een blokkwast en/of muurverfroller.

## SCHEUREN HERSTELLEN

Bij pleisterwerk komen twee soorten scheuren voor, namelijk stille en bewegende. Een stille scheur is een scheur die je in één keer repareert en die dan nooit meer last geeft. Dit soort krab je eerst verder open, omdat een grote barst gemakkelijker is te repareren dan een kleine. Je verwijdert al het stof en gruis, je bevochtigt de barst en smeert hem vervolgens dicht met muurvuller. De tweede soort is hardnekkiger; als je deze vult met muurvuller als boven omschreven, zal de scheur toch steeds terugkomen. Om dat te voorkomen, moet je dus anders te werk gaan. Steek eerst met een hamer en een beitel aan beide zijden van de scheur 15 cm pleisterwerk weg en maak de scheur schoon en stofvrij. Vul de scheur vervolgens met een dunne laag muurvuller. Druk hierin wapeningsgaas en strijk de scheur daarna met muurvuller dicht. Wapeningsgaas is ook voor opvang van spanningsverschil tussen verschillende ondergronden, bijvoorbeeld hout en steen.

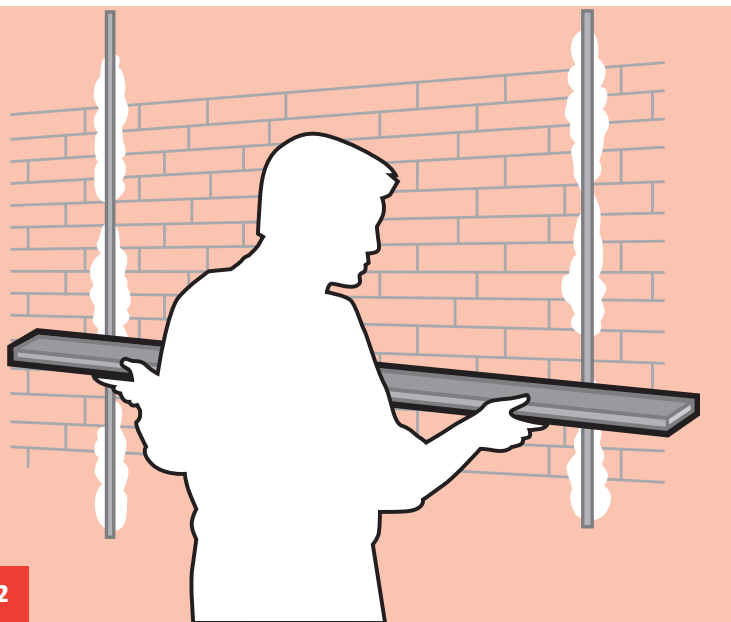
## MORTEL AANMAKEN

Op de verpakking van de mortel staat de juiste gebruiksaanwijzing. Lees deze altijd goed door. De algemene uitgangspunten zijn: neem een schone kuip en vul deze met de vereiste hoeveelheid koud leidingwater. Voeg strooiend, beetje bij beetje, pleistermortel toe. Laat het water goed in de poeder trekken. Meng het water en de mortel met behulp van de mixer op de boormachine tot het een egaal, klontvrije massa is. Maak niet meer gips aan dan je binnen 20 minuten kunt verwerken. Gebruik bij het aanmaken handschoenen en een stofkapje.

## STUKADOREN

### Geleiderprofielen aanbrengen

Geleiderprofielen hoef je alleen maar aan te brengen als je een hele wand gaat stukadoren (afbeelding 2). Plak de geleiderprofielen met een paar dotten pleistermortel om de 80 cm op de wand en controleer of ze waterpas staan. Zorg er ook voor dat alle geleiderprofielen op dezelfde hoogte zitten, zodat de wand goed vlak wordt. Span hiervoor een draad tussen het eerste en het laatste geleiderprofiel en richt daartussen alle geleiderprofielen uit.

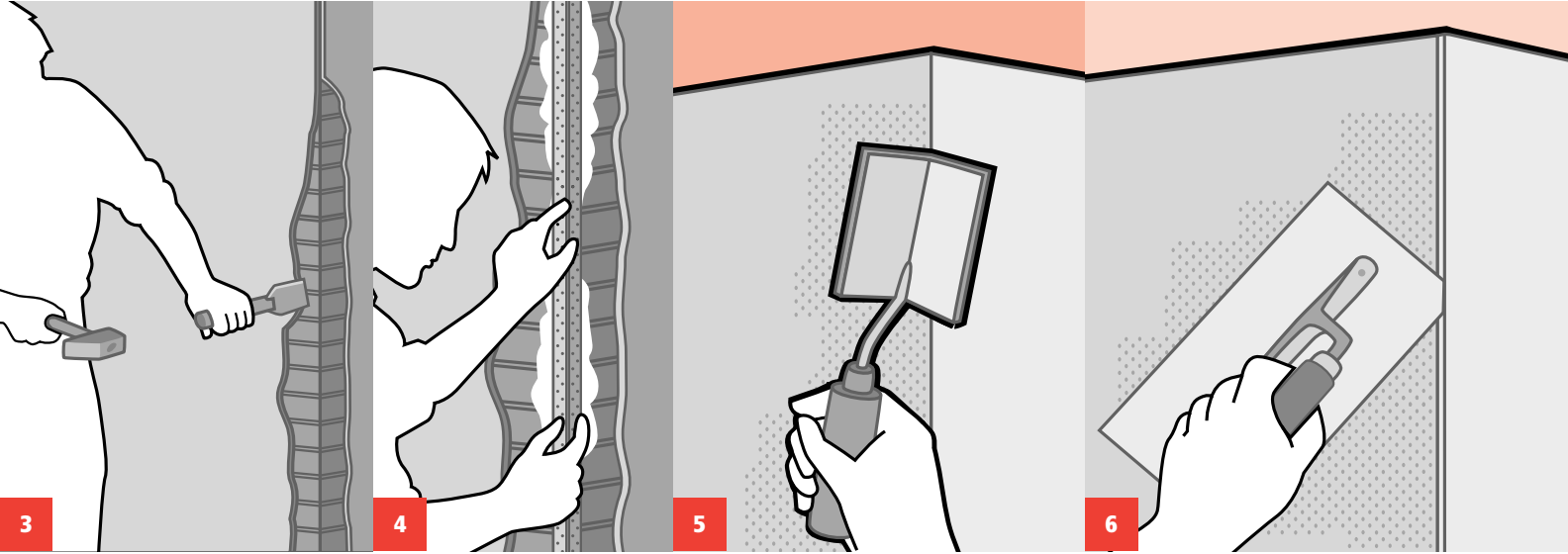


### Mortel aanbrengen

Schep met behulp van de troffel een portie mortel vanuit de kuip op het opzetbord. Kantel het opzetbord iets naar je toe en schep met de lange kant van de pleisterspaan een portie mortel op het blad. Beweeg de spaan met het blad horizontaal naar de te pleisteren plek. Begin altijd halverwege de wand. Zet de lange kant van de pleisterspaan tegen de wand, kantel de spaan in een hoek van 45° en breng de mortel met een opgaande beweging tegen de wand. Smeer de gipsmortel uit tot je een redelijk egaal oppervlak hebt. Smeer eerst vanuit het midden naar boven en vervolgens vanaf de vloer naar het midden. Zo voorkom je beschadiging aan de onderzijde van de wand, bijvoorbeeld door de trap die je gebruikt. Ga daarna met de afreilat aan de slag. Wanneer je met geleiderprofielen werkt, dien je pas na het stucen van het gehele vlak af te reien. Plaats de afreilat tegen de wand en haal hem zigzaggend van beneden naar boven. Het overbodige pleister komt op de afreilat terecht. Breng opnieuw pleister aan op de plaatsen waar te weinig zit en rei nogmaals af. Rei grote vlakken voor een derde keer af, maar dan diagonaal. Wanneer je ontevreden bent over de gladheid na het reien, kun je met een spacmes verder gaan om het oppervlak nog gladder te maken.

### Egaliseren

Het werkelijk glad maken van de gipsmortel gebeurt bij het afwerken. Als je geleiderprofielen hebt gebruikt, verwijder je deze eerst, tenzij je over het stucwerk gaat tegelen of behangen. De groeven die door de geleiderprofielen ontstaan, smeer je dicht met mortel. Doe dit met de pleisterspaan. Wanneer de pleisterlaag in zijn geheel uithardt (mat wordt), bevochtig je het oppervlak met een plantenspuit. Schuur de laag met een nat schuurbord met sponsrubberen zool. Doe dit met draaiende bewegingen en werk oneffenheden en aanzetten van de pleisterspaan en afreilat weg. Als je de ondergrond vlak wilt hebben, strijk je, direct na het schuren,



de wand met het spacmes glad. Doe dit met flinke zwaaien van de arm. Wil je schuurwerk op de ondergrond, wacht dan tot de pleister bijna hard is en schuur het oppervlak dan voor de tweede maal met de natgemaakte sponszool van het schuurbord. Doe dit met een draaiende beweging, zodat er cirkelvormige structuren ontstaan.

### Hoekbeschermers plaatsen

Buitenhoeken kun je sterker maken door in het stucwerk een hoekbeschermer op te nemen. Daarvoor steek je eerst aan beide kanten van de hoek 10 tot 15 centimeter bestaand stucwerk weg (afbeelding 3). Je kunt hoekbeschermers ook tegelijkertijd met de geleiderprofielen plaatsen. Maak de hoekbeschermer met behulp van een blikchaar op lengte en zet hem met wat pleistermortel op zijn plaats (afbeelding 4). Plaats bij een kozijn eerst de verticale bescher-

mers en dan de horizontale. Met de afreilat kun je nagaan of je de hoekbeschermer goed vlak hebt aangebracht en met de waterpas of de beschermers ook goed recht zit. Wacht tot de pleisterdotten zijn opgestijfd en werk de ontbrekende pleisterlaag bij.

Ook binnenhoeken kun je extra verstevigen. Breng daarvoor, met de pleisterspaan, aan allebei de kanten mortel aan tot in de hoek en rei de zijden af. In de hoek zal altijd wat overtollige mortel blijven zitten. Maak daarom de binnenhoek strak met een hoekschoepje (afbeelding 5). Snijd tot slot, met de punt van de pleisterspaan, de nog niet verharde binnenhoek door (afbeelding 6). Zo voorkom je barsten als gevolg van wanden die ten opzichte van elkaar bewegen. Opgebolde mortel kun je vervolgens glad bijwerken met een natte kwast.

## SIERPLEISTEREN

Sierpleister is een decoratieve wandafwerking. Het is gemakkelijk aan te brengen en kan goed tegen een stootje. Sierpleister is er in diverse soorten, namelijk korrel-, structuur- en granietpleister. Korrelpleister heeft een korrelstructuur. Deze wordt duidelijker naarmate de korrel groter is. Structuurpleister geeft een schorseffect en is verkrijgbaar in een fijne en grove uitvoering. In granietpleister zitten natuursteentjes, met elk hun eigen kleur.

### Vorbereiden

Voor het mooi sierpleisteren van een ondergrond geldt dat de ondergrond glad, strak en ontvet moet zijn. Het ontvetten doe je met behulp van ammoniak. Spoel de ondergrond altijd na met schoon water. Als de ondergrond is voorzien van behang, dan moet je dat zorgvuldig verwijderen. Plakselresten en snippers papier moeten volledig afgeboend worden. Latex muurverf is een goede ondergrond, mits de verf goed hecht. Dit kun je testen door met een scherp mes een paar kerfjes in de verf te maken en vervolgens met een stukje plakband te kijken of de verf goed op de ondergrond blijft zitten. Zo niet, dan moet je de verflaag verwijderen. Veegvaste muurverf en vlekken, zoals nicotine en vocht, moet je ook verwijderen. Dit kan door het gehele oppervlak te isoleren met een renovatieverf of een isoleermiddel. Zorg er bij vochtvlekken voor dat eventuele lekkages uiteraard eerst worden verholpen. Doorslag van vocht door buitenmuren of funderingen kun je voorkomen door

het aanbrengen van een vochtbestrijdingsmiddel op de buitenmuur. Zie voor meer informatie over vocht de [Kluswijzer Vocht & Ventilatie](#). Schimmel verwijder je met behulp van een schimmelvreter. Als laatste dicht je scheuren en gaten. Doe dit volgens de beschrijving onder het onderdeel [Scheuren herstellen](#) op pagina 3.

### Vorbbehandelingsmiddel

Om er zeker van te zijn dat de sierpleister goed hecht, moet je in een aantal gevallen een voorbehandelingsmiddel op de ondergrond aanbrengen (zie onderdeel [Ondergrond](#) op pagina 3). De sierpleister en het voorbehandelingsmiddel hechten aan alles. Haal de ruimte daarom zoveel mogelijk leeg en dek alle wanden en vloeren goed af die niet gesierpleisterd dienen te worden. Als je de sierpleister van een mengkleur voorziet, is het verstandig om dit ook bij het voorbehandelingsmiddel te doen. Je bent dan zeker van een fraaie, egale kleur van het pleisterwerk.

### Kleurverschil

Tussen twee emmers sierpleister kan gering maar zichtbaar kleurverschil bestaan, omdat twee partijen marmerkorrels nooit precies gelijk zijn van kleur. Het is daarom verstandig de emmers sierpleister over te gieten in een kunststof kuip en de inhoud grondig te mengen met een mixer op een boormachine. Gebruik je een mengkleur in de sierpleister, dan moet je de hele partij gelijk op kleur brengen. Kleurverschillen zijn anders onvermijdelijk.



### Sierpleister opzetten

Als je voor het eerst grote vlakken gaat sierpleisteren, is het handig om even op een stuk hardboard of spaanplaat te oefenen. Net als gipsmortel zet je sierpleister op met een roestvrij stalen pleisterspaan. Verdeel de pleister gelijkmatig over de wand. Doe dit werkend vanuit het midden naar boven en vervolgens vanaf de vloer tot het midden.

## TIP

### Egaliseermiddel

Je hoeft niet altijd te stukadoren om een wand glad te maken. Met egaliseermiddel kun je vaak ook een perfect eindresultaat boeken. Informeer naar de mogelijkheden in een van de Praxis vestigingen.

Schraap de pleister af met de lange zijkant van de pleisterspaan zodat aanzetten verdwijnen en de laag overal even dik wordt. Voor het aanbrengen van granietpleister is dit voldoende. Korrel- en structuurpleister moeten nog nabewerkt worden. Om de gewenste structuur in korrelpleister te krijgen, ga je met een kunststof spaan over de nog natte laag. Houd de spaan plat op de wand en maak draaiende bewegingen (afbeelding 7). Structuurpleister bewerk je met een kunststof schuurbord. Houd ook deze plat tegen de wand en maak draaiende bewegingen. Om overal dezelfde structuur te krijgen, moet je het schuurbord regelmatig met water schoonmaken.

Voor meer klusideeën en -tips, stap-voor-stap beschrijvingen van klussen, handige rekenmodules en praktische doe-het-zelf informatie:  
[www.praxis.nl](http://www.praxis.nl)



© Praxis BV, Diemen. Uitgave 07/06.

De inhoud van deze Kluswijzer is met zorg samengesteld. Echter, er kunnen zich wijzigingen voordoen in producten en technieken.

Gebruik deze Kluswijzer daarom als algemene handleiding en lees altijd de instructie en/of handleiding bij producten voor je aan de slag gaat.

Deze Kluswijzer is gedrukt op chloorvrij papier. **Vormgeving:** De Fabriek Communicatie-advies & Uitvoering BV, Amsterdam. **Illustraties:** CoverMechanics, Amsterdam.