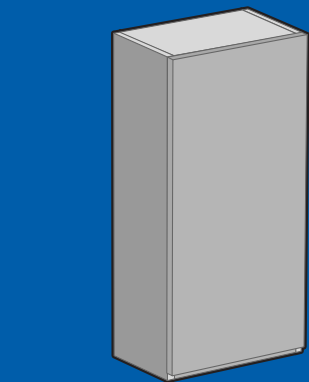


SPEELKAST

**Binnen
& Buiten**
ZELFMAAKKLUS

Een reportage uit magazine 1/2005

Kleine kinderen moet je in de gaten houden. Het makkelijkst is het dus als ze lekker in de woonkamer spelen. Nadeel is dat de kamer dan snel rommelig wordt. Met deze speelkast is dit probleem opgelost.



PRAXIS

KLUSIDEE

De speelkast is aan de voorzijde voorzien van een klep met pianoscharnier. Eenmaal uitgeklapt ontvouwt zich een magnifiek speelveld voor de kinderen. Aan de binnenzijde van de klep zijn deувелgaten geboord waarin allerlei uitgezaagde figuren vastgezet kunnen worden. In deze uitvoering is op de klep een wegepatroon uitgezet en zijn figuren gezaagd in de vorm van huisjes, een vuurtoren en boompjes. De buitenzijde van de speelkast kunt u ook nog met schoolbordenverf schilderen, waardoor het kastje als het dicht is ook nog een fijn tekenbord is. En is het kinderbedtijd of staat de visite eerder op de stoep dan verwacht, dan berg je het speelgoed in de kast op, doe je de klep omhoog en haal je een spons over de buitenzijde. Deze kast is ook ideaal voor een kinderkamer.

MATERIALEN

- MDF 18 mm, 244x122 cm
- Schroeven 4x50 (45x), 3x30 (16x)
- Deуvels 8x40 mm (aantal afhankelijk van het aantal zaagfiguren)
- Houtlijm
- Magneetsnapper 6 kg (2x)
- Pianoscharnier 32x500 mm

GEREEDSCHAP

- Freesmchine
- Decoupeerzaag
- Boormachine met diepteanslag

MAAKPRIJS

± € 22, exclusief verf

MAAKTIJD

Een dag, exclusief decoreren

STAPPENPLAN

DE KAST

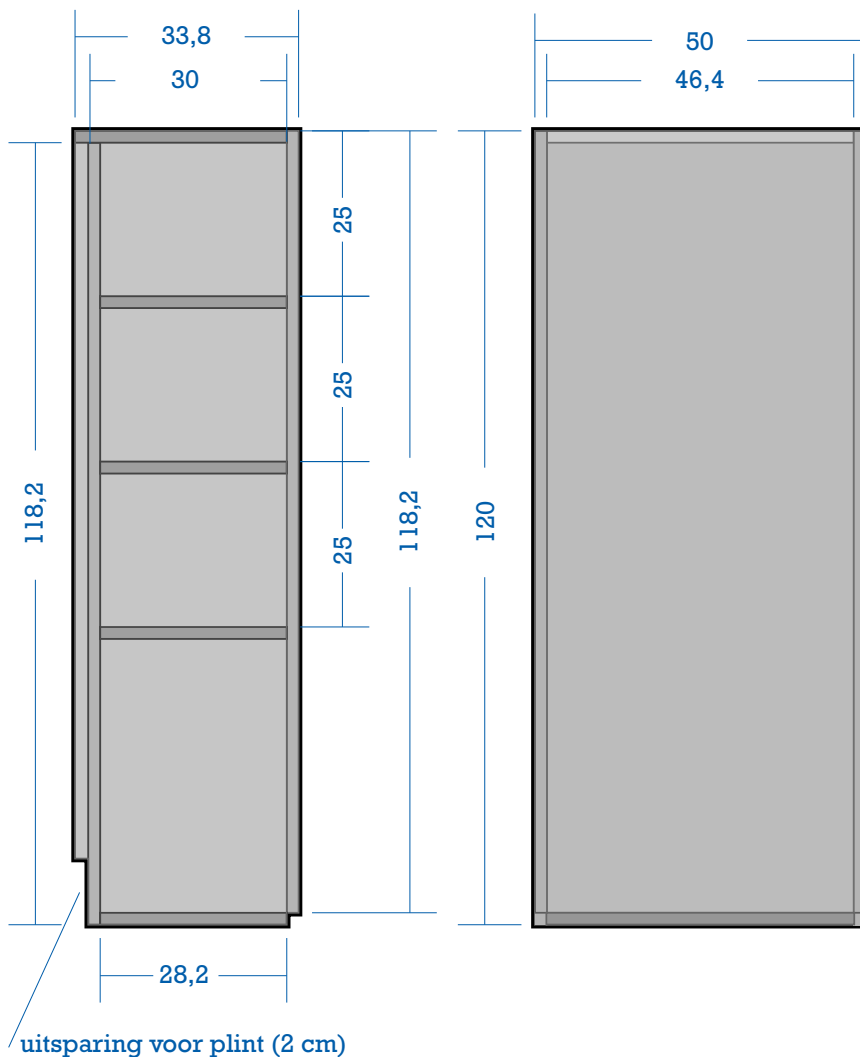
Zaag de plaat MDF volgens zaagplan (tekening 4) of laat dit doen door de zaagservice van Praxis. De maten zijn bij tekening 3 aangegeven.

De hele kast wordt in elkaar gezet met schroeven van 4x50 mm en lijm (18 mm diep voorboren met 4 mm boortje en 50 mm diep met 3 mm boortje en verzinken).

Als de kast tegen een wand wordt geplaatst waar een plint zit, maakt u eerst hiervoor de 2 benodigde uitsparingen in A1 en A2 met een decoupeerzaag (foto 1 en tekening 1). In deze beschrijving zijn we uitgegaan van 2 cm.

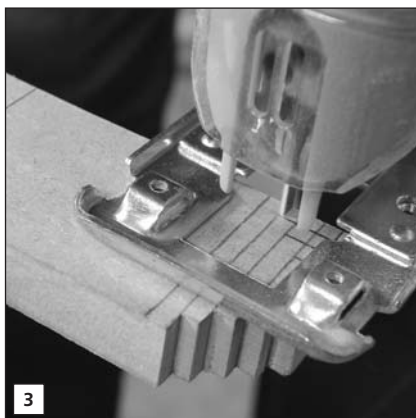
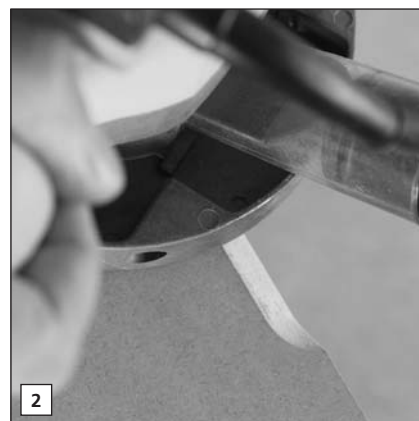
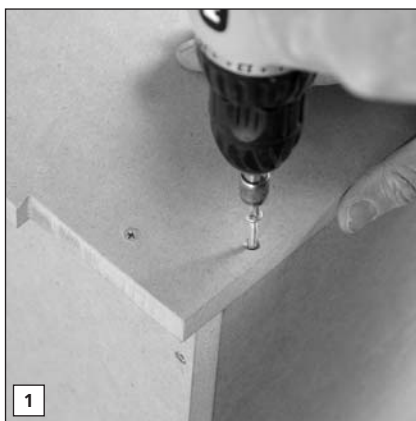
Leg A1 en A2 op elkaar. Teken de posities van de tussenplanken af; u kunt zelf bepalen waar u de planken wilt positioneren. Teken 3 schroefgaten per tussenplank af en boor in één keer voor door A1 en A2. Zo weet je zeker dat de planken straks recht gemonteerd worden.

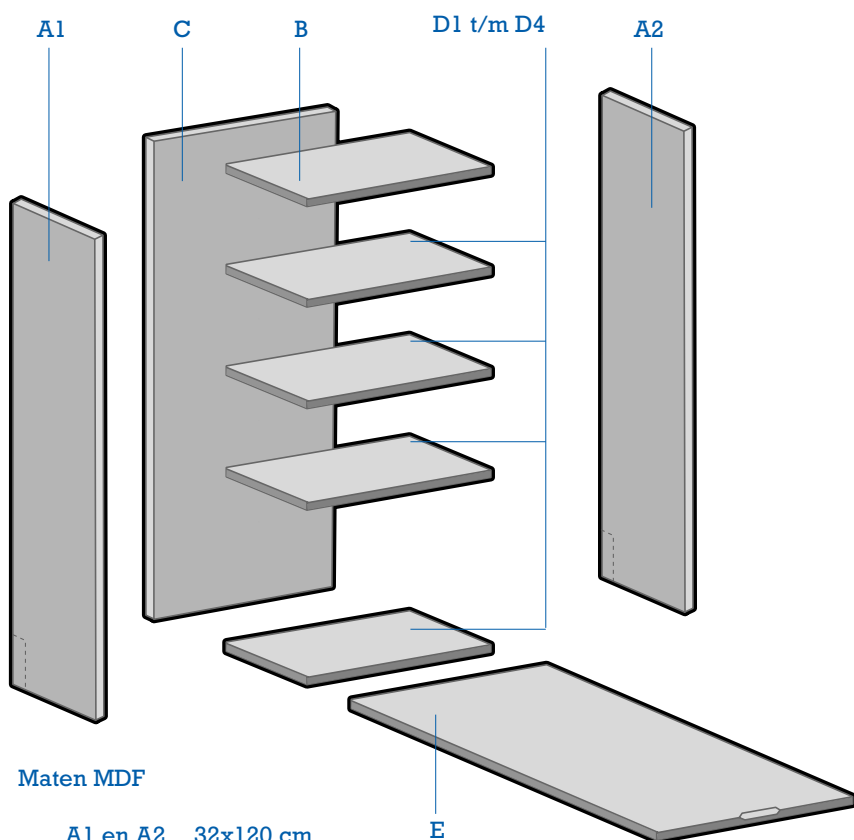
Maten in cm



Tekening 1: doorzicht zij aanzicht

Tekening 2: doorzicht voor aanzicht





Maten MDF

A1 en A2	32x120 cm
B	32x46,4 cm
C	46,4x118,2 cm
D1 t/m D4	28,2x46,4 cm

Tekening 3

Maak eerst de bovenplank B aan zijkant A1 vast met 3 schroeven. Bevestig daarna de achterwand C aan B met 3 schroeven. Let op: B rust op C. B steekt 2 cm over C uit, om ruimte te maken voor een plint. Bevestig dan de 3 tussenplanken D1, D2, D3 en de even grote onderplank D4. Als laatste wordt de tweede zijkant A2 bevestigd. Elke plank wordt met 9 schroeven bevestigd: 3 door elke zijkant en 3 door de achterwand.

DE KLEP

In de binnenkant van klep E kun je in een zelf te bepalen patroon gaten maken (8 mm doorsnee en 15 mm diep). Gebruik hiervoor een boor met diepteaanslag. In deze gaten steek je straks de verschillende figuren. Zorg dat je recht boort, zodat de figuurtjes mooi recht staan.

De klep wordt met een freesmachine en een 45 graden frees voorzien van een afgeschuind deel dat als handgreep kan dienen (foto 2).

De klep wordt aan de kast gemonteerd met een pianoscharnier en schroefjes van 3x30mm en sluit met 2 zware magneetsnappers (6 kg).

AFWERKING

Nu kan de kast geplamuurd en geschuurd worden. Als de kast helemaal glad is kan gegrond worden. Hierna nogmaals licht schuren en een of twee keer aflakken. Met verschillende tinten schoolbordenverf, die u kunt laten mengen op de mengmachine van Praxis kunt u de binnenkant van de klep beschilderen. De kinderen kunnen de klep dan ook als tekenbord gebruiken. U kunt ook besluiten de buitenkant met schoolbordenverf te behandelen (ook in wit verkrijgbaar), zodat ze daar lekker op kunnen krijten.



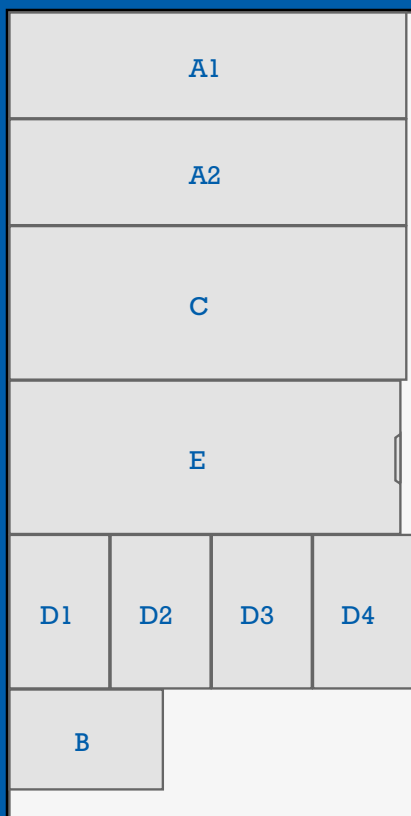
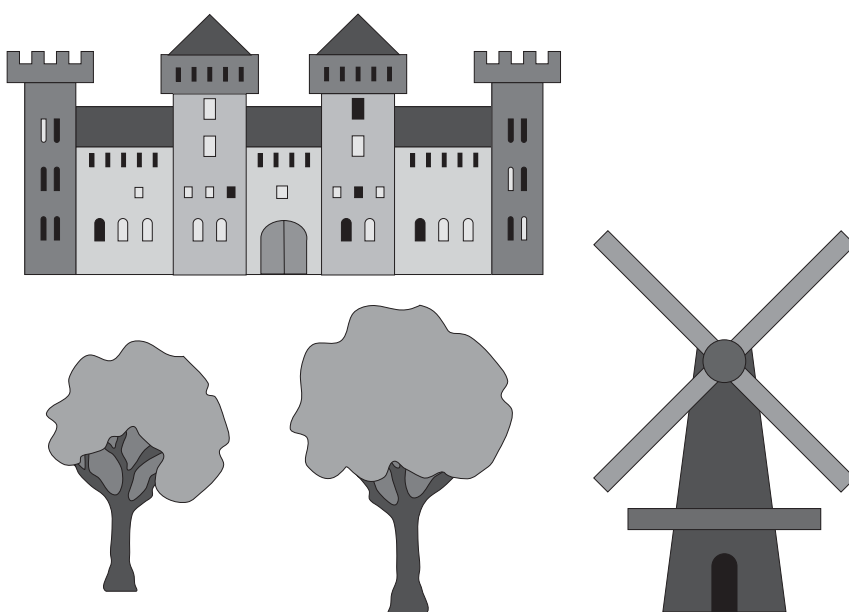
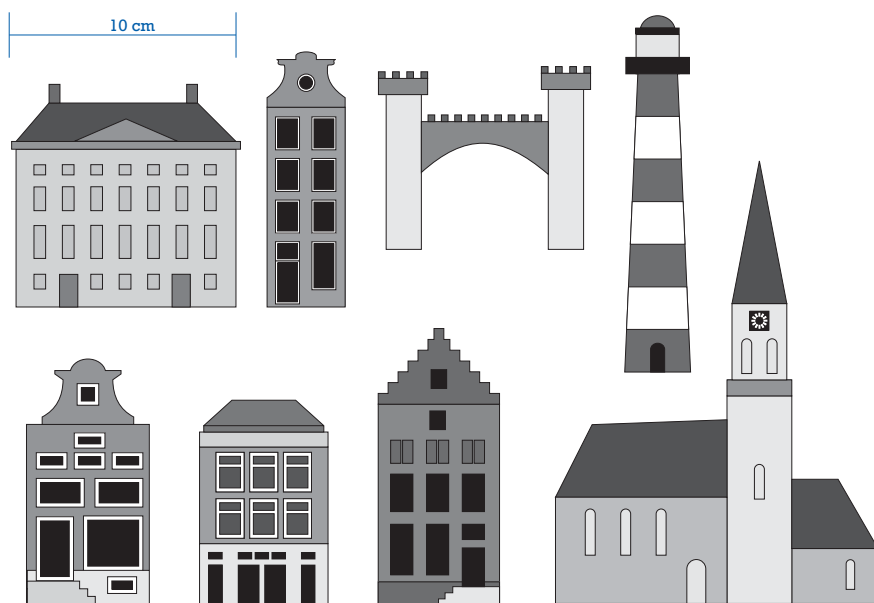
DE FIGUREN

Teken op het MDF dat over is de benodigde huisjes en boompjes (of maak uw eigen figuren) en zaag ze uit met een decoupeerzaag (foto 3) voorzien van een zaagje voor scherpe bochten.

Klem de uitgezaagde figuurtjes in de workmate of een bankschroef en boor - gebruik een diepteaanslag - 28 mm diep met een boor van 8 mm.

Doe een beetje lijm op een deukel en tik hem voorzichtig in het figuurtje tot hij 12 mm uitsteekt. Klem het uitgezaagde figuurtje daarbij wel even in een workmate om het risico te vermijden dat het hout splijt (foto 4).

De uitgezaagde figuurtjes kunt u beschilderen met acryl hobbyverf.



Tekening 4: zaagplan
MDF 18 mm, 244x122 cm