

KUNSTIGE KLAPTAFEL

Binnen & Buiten KLUSIDEE

Een reportage uit magazine 3/2006

Dit klusidee is niet alleen 'kunstig', het is ook nog uitermate functioneel. Het is een opklapbaar tafeltje dat in opgeklapte positie een prachtige wanddecoratie vormt. Door de slimme constructie vervult de lijst van het schilderij tevens de functie van tafelpoot.

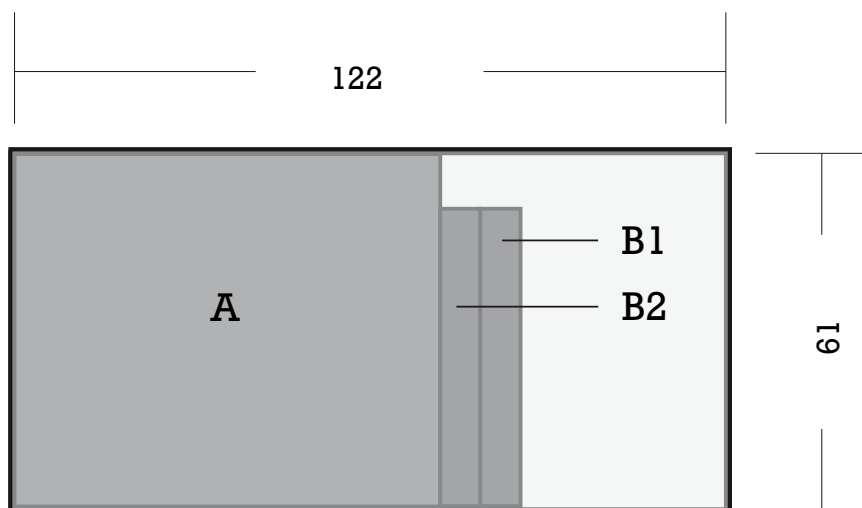


PRAXIS

KLUSIDEE

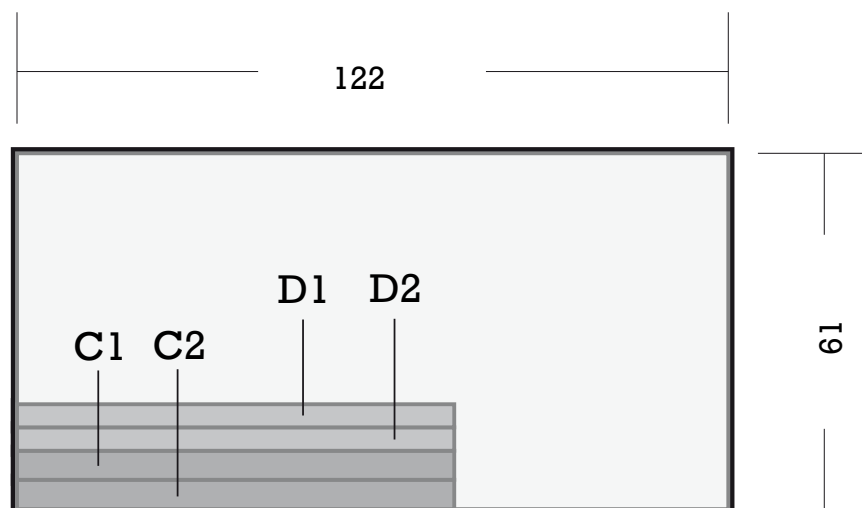
STAPPENPLAN

- Zaag alle onderdelen uit volgens zaagplan 1 en 2. Omdat het allemaal rechte zaagsnedes zijn, kunt u dit ook laten doen door de Zaagservice van Praxis.
- Zaag ook de bagetlijsten op maat (E1, E2, F1 en F2). Zaag de delen in verstek met behulp van een verstekbak en een kapzaag (tekening 2).
- Lijm deel C1 aan D1 en deel C2 aan D2 met behulp van houtlijm (bijvoorbeeld van Bison) en lijmklemmen. Laat de delen drogen en lijm ze vervolgens aan de delen B1 en B2. Doe dit met houtlijm en een spanband. Zorg dat de verbindingen mooi haaks zijn. Laat het geheel goed drogen (tekening 1).
- Zaag met een ijzerzaag het pianoscharnier af op een lengte van 60 cm (foto 1).
- Schroef het pianoscharnier op een van de korte kanten van deel A - helemaal aan het einde - met de bijgeleverde schroefjes. Gebruik om het scharnier mooi gelijk te laten lopen met de rand, een reststukje van de bagetlijst (foto 2).
- Laat deel A vlak liggen en plaats het eerder samengestelde frame (de delen B, C en D) er verticaal tegenaan (foto 3). Bevestig de andere zijde van het pianoscharnier aan de onderkant van dit frame (C1-B1-C2) met de bijgeleverde schroefjes.
- De schilderijlijst en tevens de 'poten' van de tafel worden gevormd door de bagetlijsten. De delen E1, E2, F1 en F2 hoeven niet eerst aan elkaar bevestigd te worden. Breng lijm aan op de vlakke achterzijden van de delen E1, E2, F1 en F2 en bevestig ze aan het frame. Een slim trucje om ervoor te zorgen dat je de bagetlijsten goed en zonder te beschadigen tegen het frame klemt om de houtlijm te laten drogen, is om stukjes bagetlijst als 'tegenvorm' te gebruiken (foto 4).
- Ontvet het MDF vervolgens goed, bijvoorbeeld met de speciale ontvettingsdoekjes van Alabastine. Dan vul je alle spleten met bijvoorbeeld Alabastine MDF Vuller. Dit zorgt voor een superstrak eindresultaat. Hierna het geheel grondend, schuren en twee keer aflakken.
- Nu kan de afbeelding - het toekomstige schilderij - geplaatst worden. Snij de print indien nodig op maat.
- Breng lijmspray aan op zowel de achterzijde van de print als op deel A. Bevestig de print op deel A met de bovenkant van de print aan de zijde waar het pianoscharnier bevestigd is.



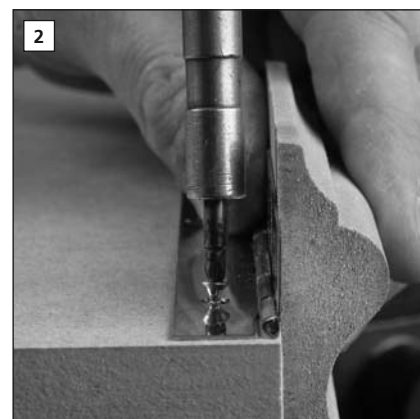
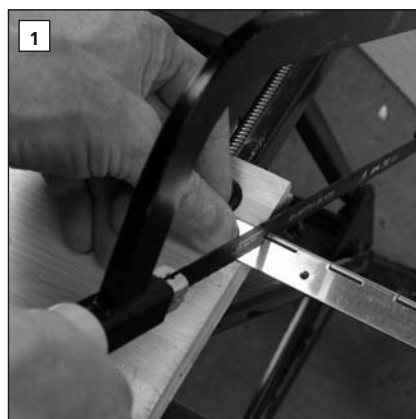
A: 73x61 cm
B1 en B2: 51,4x6,9 cm

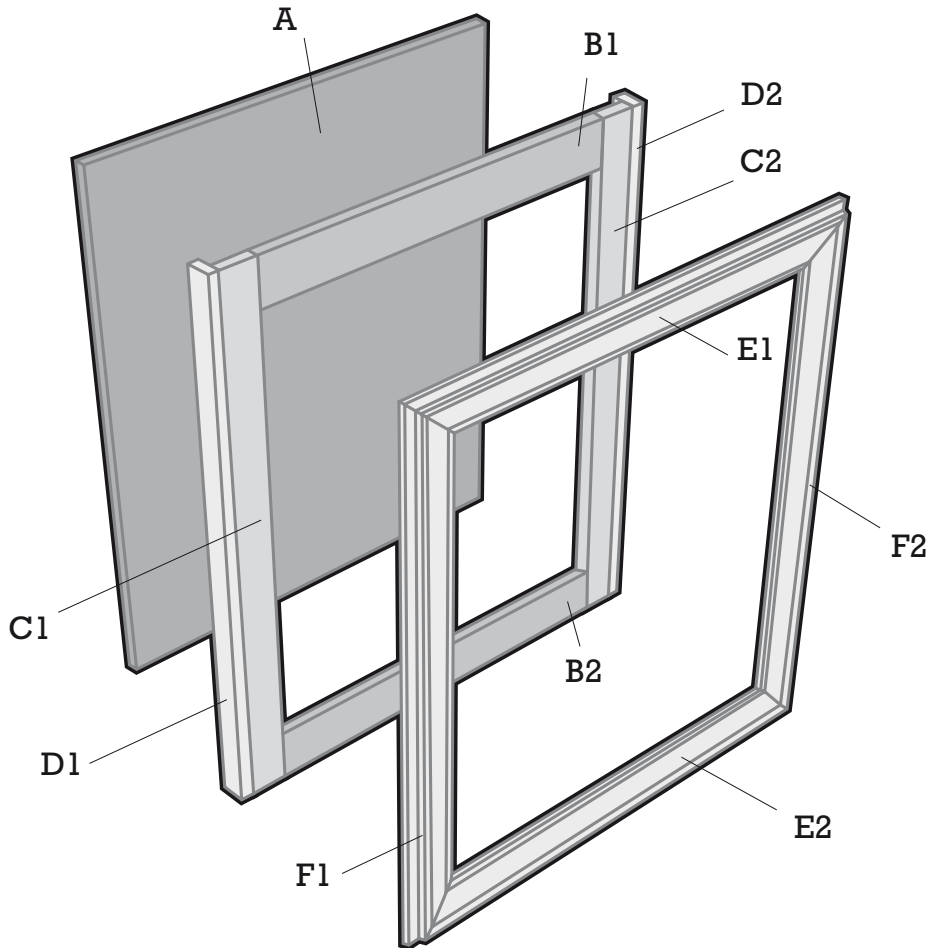
Zaagplan 1



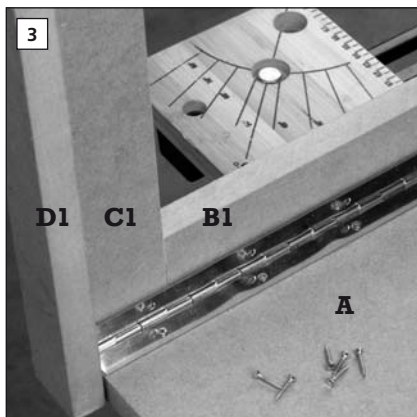
D1 en D2: 75x4 cm
C1 en C2: 75x5 cm

Zaagplan 2





Tekening 1



- Teken aan de kant zonder print van deel A aan weerszijden de gaten af waar de scharnieren moeten komen voor bevestiging aan de wand (op de grote foto op de omslag ziet u de posities van deze scharnieren). Boor de gaten voor met een boortje van 2 mm. Bevestig de scharnieren aan A met schroeven van 3x16 mm.
- Klap de tafel uit en positioneer de tafel tegen de muur. Leg een waterpas op het tafelblad en zorg dat het geheel horizontaal staat. Teken de gaten voor de scharnieren af op de muur en bevestig de tafel aan de muur met schroeven van 3,5x40 mm en met pluggen SX 5x25 mm.
- Klap de tafel nu omhoog tegen de muur. Teken vlak boven de lijst - in het midden - een punt af op de muur. Teken op de kopse kant van het tafelblad (A) - op hetzelfde punt - ook een punt af. Boor een gat in de muur en schroef hier een schroefoogje in. Zorg dat het oogje horizontaal hangt. Boor op het afgetekende punt in het tafelblad A ook een gat en maak dit gat minimaal 2 cm diep. Pas de diameter en de diepte van dit gat aan op de diameter en lengte van de spijker. Om de tafel in opgeklapte positie te houden, steek je de spijker door het oog, in het gat van het tafelblad. In plaats van een spijker kunt u ook een pinnetje gebruiken.

MATERIALEN

- MDF 18 mm, 122x61 cm (zaagmaatje) (2x)
- Schuurpapier grofte 220
- Bagetlijst MDF 107, 1,8x6,9x260 cm (2x)
- Pianoscharnier 32x1000 mm (bevestigingsschroefjes zijn bijgesloten)
- Scharnier blank 60x35 mm (2x)
- Spaanplaat schroeven 3x16 mm (6x) en 3,5x40 mm (6x)
- Pluggen SX 5x25 mm (6x)
- Houtlijm
- Schroefoogje en spijker

MAAKPRIJS

± € 65, exclusief verf en lijmspray

GEREEDSCHAP

- Cirkelzaag
- Decoupeerzaag
- Accuschroefboormachine
- Verstekbak met kapzaag
- Lijmklemmen
- Spanband

MAAKTIJD

Halve dag, exclusief droogtijd verf

ANDERE SCHILDERIJLIJST

Mocht u een andere lijst willen gebruiken dan de voorgestelde bagetlijst van 6,9 cm breed, dan moet u de maatvoering van de delen B1, B2, C1 en C2 daarop aanpassen. Delen B1 en B2 moeten even breed zijn als de bagetlijst. Hetzelfde geldt voor de samengestelde delen C1, D1 en C2, D2.

IN ELKE STIJL

Dit idee kunt u uitvoeren in iedere gewenste stijl. Plak onder de tafel bijvoorbeeld een uitvergroete foto. Of schilder de onderzijde van het tafelblad met schoolbordenverf: in opgeklapte positie is het dan een notitiebord.

En wilt u weer eens wat anders: de decoratie is in een mum van tijd te wisselen. Het tafeltje is toe te passen in elke ruimte. Denk aan de hal, de slaapkamer, de keuken of de babykamer.



Doorsnede bagetlijst
E en F



E1 en E2



F1 en F2

Tekening 2

