

FEESTELIJKE IDEEËN VOOR DECEMBER

Binnen & Buiten

ZELFMAAKKLUS

Een reportage uit magazine 5/2004

Deze Klusidee geeft vier zelfmaakideeën voor de feestdagen: waxinelichthoudertjes, een praktische buffettafel samengesteld uit behangtafels, een unieke tweedimensionale kerstboom en een staande kandelaar.

Ga lekker aan de slag en geef zo de feestdagen een hoogstpersoonlijk tintje.



PRAXIS

KLUSIDEE

WAXINELICHTHOUDERTJES

MATERIALEN

- Balk lariks, 68x68 mm, 240 cm
- Buis aluminium Ø 8 mm, 1 m

GEREEDSCHAP

- Verstekbak met gewone handzaag
- Kolomboormachine of boorstandaard met boormachine met 8 en 38 mm boor
- Pijpsnijder of ijzerzaag
- Vlakschuurmachine of schuurpapier

MAAKPRIJS

± € 12

MAAKTIJD

Een halve dag (voor ± 35 kubusjes met een aantal buisjes)

STAPPENPLAN

■ Zaag de lariks tuinbalk met behulp van de verstekbak in kubusjes (zie foto 1). Meet de zijden van de balk na en zaag stukken af van dezelfde maat. Uit één balk kun je ongeveer 35 kubusjes zagen. Je kunt natuurlijk ieder type balk/hout gebruiken. Zoek wel een zo vierkant mogelijke balk uit.

■ Teken op alle vlakken van de blokjes het midden af of maak een mal die je onder de boormachine plaatst, zodat je zonder te meten steeds precies in het midden van elk vierkant kunt boren (foto 2).

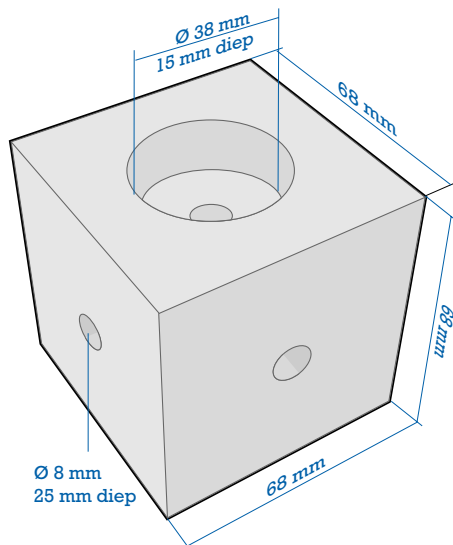
■ Boor eerst de gaten voor de waxinelichtjes met een speedboor van 38 mm. Boor de gaten 15 mm diep. Gebruik hiervoor de diepte-aanslag van de boormachine.

■ Boor dan de 8 mm gaten voor de aluminium stangetjes. Die gaten boor je 25 mm diep. Het gat aan de zijde waar je al het gat voor het waxinelichtje hebt geboord, boor je 10 mm diep. Met de 15 mm van het waxinelichtje is dat ook weer 25 mm.

■ Met een vlakschuurmachine of schuurpapier kun je de kubusjes ontdoen van alle zaag- en boorsplinters. Ook komt zo de mooie tekening van het lariks tot zijn recht.

■ Zaag nu stukjes van de aluminium buis (of gebruik een pijpsnijder, zie foto 3). Met buisjes van 50 mm kun je de kubusjes strak tegen elkaar plaatsen. Met langere buisjes (60 mm) houd je de kubusjes op ± 1 cm afstand van elkaar.

■ Als de aluminium buisjes niet makkelijk in de gaten geduwd kunnen worden, doe je een stukje van de buis in de boormachine en dan 'boor' je daarmee nog een keer in de gaten.



BUFFETTAFEL

MATERIALEN

- Behangtafel 170x54 cm (2x)
- Latten 18x44 mm, 210 cm (2x)
- Bagetlijsten 15x44 mm, 270 cm (2x)
- Schroeven 4x35 (voor de latten, 8x) en 3x30 mm (voor de bagetlijst, 10x)

MAAKPRIJS

± € 38

MAAKTIJD

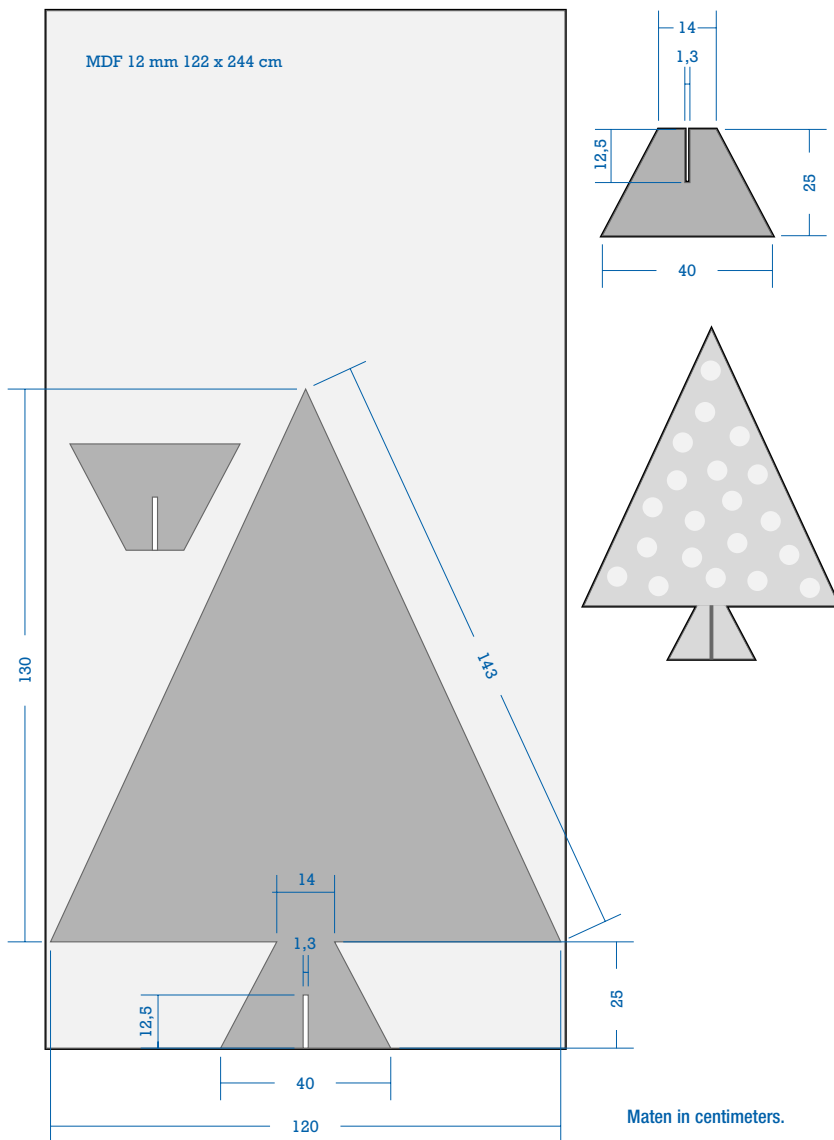
Twee uur

Deze buffettafel is gemaakt van twee behangtafels. De tafels zijn in de lengte aan elkaar bevestigd met twee latten (zie foto 4).

Door het schakelen van de tafels is er in het midden maar plaats voor één uitgeklapte poot; de andere kun je gewoon laten 'hangen'. Op een gladde vloer is het raadzaam om de voor- en achterpoten met touw aan elkaar te verbinden om te voorkomen dat ze onder de tafel vandaan wegglijden.

We hebben de behangtafels ontdaan van de plastic handgreep en sluitclip en voorzien van rood geschilderde bagetlijsten. Deze zijn met schroeven van 3x30 mm aan de tafel bevestigd.





KERSTBOOM

MATERIALEN

- MDF 12 mm, 122x244 cm

GEREEDSCHAP

- Cirkelzaag
- Decoupeerzaag of boormachine met gatenzaag

MAAKPRIJS

± € 15 exclusief verf

MAAKTIJD

Halve dag

STAPPENPLAN

■ Zaag volgens de tekening de twee onderdelen van de boom uit met een cirkelzaag langs een vastgeklemd hulplat. Je kunt dit ook eventueel met een decoupeerzaag doen. Het veiligst gaat dit zagen als je de MDF plaat op latten op een tafel of op de grond legt. Stel de zaagdiepte zo in dat het zaagblad maar net door het MDF heen zaagt waardoor je de ondergrond niet beschadigt.

■ Teken de zaaglijnen voor de voet af (zie foto 5) en zaag met een decoupeerzaag de gleuven in de boom en de voet. Maak ze niet te smal, vooral omdat je de boom nog moet schilderen.

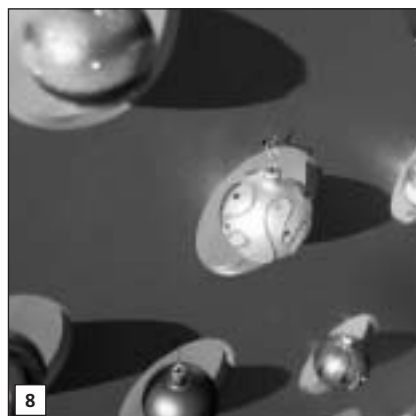
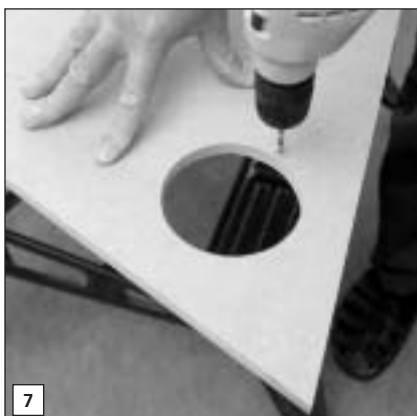
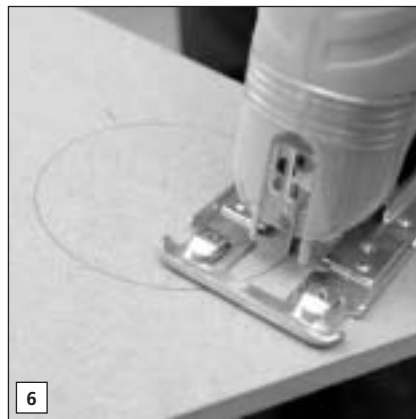
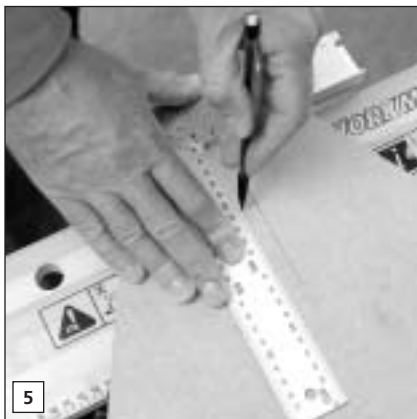
■ Schuif de delen in elkaar en zet de boom waterpas neer.

■ Zet met de waterpas verticale lijnen van 7 cm lang overal waar je een kerstbalgat wilt hebben. Het onderste punt van de lijn is steeds het middelpunt van het gat.

■ Zaag (met de decoupeerzaag, zie foto 6) of boor (met een gatenzaag) gaten in de boom. Wij hebben gaten gemaakt van \varnothing 95 mm. Gebruik als je decoupeert een passer om de cirkels te tekenen.

■ Boor hierna vlak boven de grote gaten ook gaatjes van 5 mm om de kerstballen op te kunnen hangen (zie foto 7 en 8). Gebruik de eerder afgetekende lijnen zodat de gaatjes precies recht boven de kerstballengaten komen.

■ MDF moet voor het schilderen altijd eerst ontvet en geschuurd worden. Het mooiste resultaat krijg je door het daarna een of twee keer te gronden, indien nodig te plamuren en vervolgens weer te schuren. Pas dan ga je aflakken.



KANDELAAR

MATERIALEN

- MDF 12 mm, 122x61 cm
- Messing eindkapjes 22 mm (8x)
- Grenen balpoot
- Grenen kastpoot vierkant 90x100 mm
- Balk vuren geschaafd 44x44 mm, 210 cm
- Deuvel 10 mm (1x) en 6 mm (8x)

GEREEDSCHAP

- Verstekbak met kapzaag
- Workmate
- Lijmpistool
- Centerpuntjes

MAAKPRIJS

± € 27

MAAKTIJD

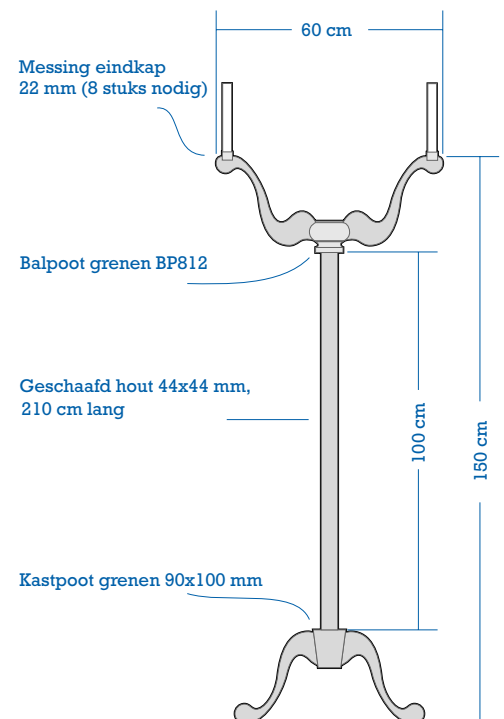
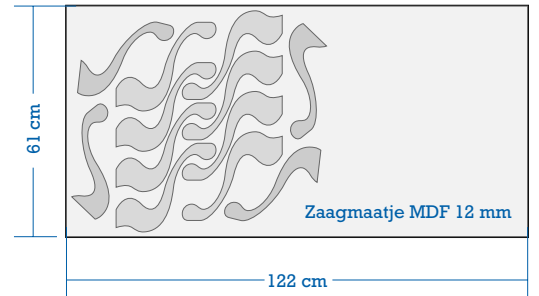
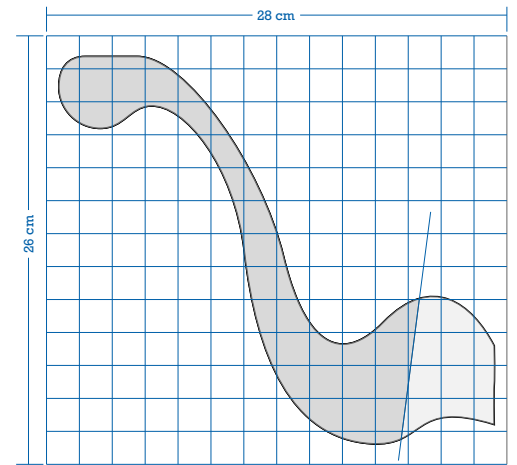
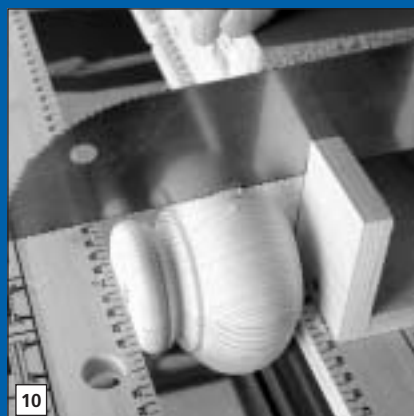
1 dag

STAPPENPLAN

- Teken met behulp van een raster van 3x3 cm de vorm van de armen en poten op het MDF af.
- Zaag met een decoupeerzaag voorzien van een zaagje voor scherpe bochten één vorm uit en gebruik deze als mal voor de andere zeven armen en de vier poten. De poten hebben dezelfde vorm, maar zijn iets korter (zie tekening).
- Schuur de armen en poten.
- Boor in de messing eindkapjes in het midden van de bodem gaten van 4 mm en verzink deze ook.
- Boor de armen voor met een boortje van 3 mm en bevestig de eindkapjes aan de armen met schroeven van 4x20 mm.
- Verdeel de grote platte kant van de grenen kastpoot met een geodriehoek in acht 'taartpunten'. Elke taartpunt is 45 graden (zie foto 9).
- Trek deze acht lijnen door op de bolle buitenkant van de balpoot. Dit zijn de hartlijnen van de gleuven die je moet zagen voor de armen van de kandelaar.
- Zet ook streepjes 6 mm links en 6 mm rechts van de hartlijnen.
- Klem de verstekbak met een lijklem aan de workmate vast. Klem de balpoot in de workmate en zaag met behulp van een verstekbak de bolle kant van de kastpoot in tot waar de bolling wordt onderbroken (zie foto 10). De buitenkanten van de zaagsneden moeten 12 mm uit elkaar liggen: volg dus de eerder afgetekende lijnen van 6 mm links en rechts van de hartlijnen.
- Verwijder met behulp van een beitel het materiaal tussen de zaagsneden. Lijm de armen in de kastpoot met behulp van een lijmpistool (zie foto 11). Druk een voor een de armen in de lijm, zet de kastpoot op de workmate en controleer steeds of het uiteinde van de volgende arm even

hoog is als de vorige. Je hebt steeds maar een korte tijd om dit te corrigeren.

- Zaag van de 44x44 mm balk een stuk af van 1 meter. Gebruik hierbij beslist een verstekbak.
- Boor voor de montage van de balpoot in het midden in een van de kopse kanten een gat van \varnothing 12 mm, diep genoeg voor het uitstekende deel van de deuvel (bij de balpoot meegeleverd).
- Boor in het midden van de andere kopse kant van de balk een gat van 25 mm diep met een doorsnee van 10 mm.
- Boor in het midden van het grote vierkante vlak van de kastpoot een gat van 20 mm diep met een doorsnee van 10 mm.
- Teken op de zijvlakken van de vierkante kastpoot hartlijnen en boor op elke lijn 2 gaten met een doorsnee van 6 mm en 15 mm diep. Teken met centerpuntjes de gaten af op de poten en boor gaten van 20 mm diep. Doe dit in de workmate of in een bankschroef om te voorkomen dat de poot splijt.
- Bevestig elke poot met 2 deuvels van 6x30 mm en houtlijm.
- Lijm de kastpoot aan de balk met houtlijm en een deuvel van 10x40 mm.
- Lijm de bolpoot met de armen aan de andere kant van de balk vast en gebruik een spanband om de twee poten tegen de balk aan te klemmen. Laat de spanband zitten totdat de lijm goed is uitgehard.



Messing eindkap
22 mm (8 stuks nodig)

Balpoot grenen BP812

Geschaafd hout 44x44 mm,
210 cm lang

Kastpoot grenen 90x100 mm

